

GENERATEUR GRANDE PUISSANCE IMAC 2000



Mise à jour : 08/01/18



- Avantages :
- Grande capacité
 - Mobilité facile et sûre
 - Utilisation extérieure
 - Brûleur Weishaupt en version industrielle

➤ DONNEES TECHNIQUES

Type	IMAC 2000E	IMAC 2000S
Puissance nominale	200 kW	200 kW
Débit d'air chaud	15000 m ³ /h	12000 m ³ /h
Alimentation élec	Tri 400 V / 50 Hz	Tri 400 V / 50 Hz
Intensité	10,4 A	8.5 A
Consommation fuel	20 L/h	20 L/h
Diamètre sortie d'air	630 mm	630 mm
Diamètre cheminée	200 mm	200 mm
Dimensions	1420 x 3050 x 800	1420 x 2400 x 800
Poids	600 kg	560 kg

➤ ACCESSOIRES

- Bride de reprise d'air Ø 630 mm
- Thermostat
- Gaine Ø 630

➤ CONSOMMABLES

- Fuel
- Electricité

➤ REGLES D'UTILISATION

IMPORTANT !

- ⚠ Ne jamais débrancher l'unité de la source de courant pour arrêter son fonctionnement
- ⚠ Installer le réservoir de fuel à la même hauteur que le générateur
- ⚠ Vérifier que l'entrée et la sortie d'air de l'appareil ne soient jamais obstruées, même partiellement
- ⚠ Utiliser uniquement du fuel domestique ou du gasoil **propre** pour remplir la cuve.

INSTRUCTIONS DE SECURITE :

- S'assurer qu'il y ait une source d'air frais suffisante dans le bâtiment (si le générateur est dans le local).
- Ne pas utiliser l'appareil dans un local sans évacuer les fumées à l'extérieur.
- Ne pas ouvrir le coffret électrique sous tension.
- Ne pas installer l'appareil à côté de matériaux potentiellement inflammables ou susceptibles d'être aspirés (rideau, poche plastique...).
- Ne pas utiliser le chauffage dans des lieux contenant des gaz explosifs, combustibles ou corrosifs, ou des poussières conductrices.
- Ne pas déplacer l'appareil pendant l'utilisation.

➤ MISE EN SERVICE

✓ INSTALLATION :

- Installer le chauffage dans le local à réchauffer ou à l'extérieur avec une gaine.
- Faire le plein de la cuve avec du fuel domestique propre ou du gasoil.
- Visser le flexible d'aspiration sur le plongeur « 1 » et lever la tirette « 2 ».
- Brancher le câble d'alimentation de l'appareil sur une source de courant adaptée (prévoir une protection électrique adéquate).

✓ UTILISATION :

- Si vous n'utilisez pas de thermostat, vérifier la présence du capot ponté sur la prise « 3 » sinon le brancher sur celle-ci et régler la température désirée.
- Sélecteur « 4 » :
 - sur la position « 0 » générateur arrêté
 - Sur la position « 1 » ventilation seule.
 - Sur la position « 2 » ventilation automatique et chauffage
 - Sur la position « 3 » ventilation continue et chauffage
 - Le générateur fourni de l'air chaud après environ 30 secondes de mise en marche.

• En cas de problème brûleur (première utilisation ou manque de fioul), le voyant « 5 » s'allume rouge. Pour le réarmer, appuyer dessus pendant 2 secondes (max.5fois).

• En cas de problème de surchauffe (coupure de courant ou mauvais débit d'air) appuyer 2 secondes sur la touche « U » du régulateur « 6 » et sur le reset « 7 » en dévissant le capuchon. (uniquement sur certains IMAC)

✓ ARRET MANUEL :

- Mettre l'interrupteur sur la position « 0 » (ou laisser agir la régulation automatique si utilisée)
- Le ventilateur s'arrête quand l'appareil est suffisamment froid, donc **ne pas débrancher la prise avant l'arrêt de la ventilation.**

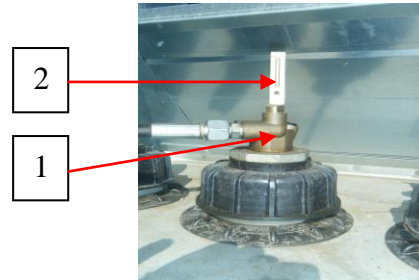
➤ ENTRETIEN

- Avant toute opération sur l'unité, vérifier que l'alimentation électrique soit coupée.
- Maintenir l'appareil dans un bon état de propreté.
- Nettoyer régulièrement les grilles arrière.

➤ DEPANNAGE

En cas de panne, veuillez contacter notre service technique dans les plus brefs délais.

polypoles



CERTIFICAT DE CONFORMITE

Le responsable de la location, soussigné :

Société **Polypo**les – Service Technique
Rue de la Morandière 33187 LE HAILLAN

Déclare sous son exclusive responsabilité que le produit désigné ci-après sous la référence interne de la société :

Générateur grande puissance IMAC 2000E/2000S

est conforme aux normes et directives suivantes :
2006/42/CEE (directive machines)
2006/108/CE (directive CEM)
2006/95/CE (directive basse tension)

polypoles

Fait à LE HAILLAN, le 10/02/16

M. Pierre Perrinet

Gérant

Signature

polypoles
33187 LE HAILLAN

Tél : 05.56.34.44.41

polypoles
62490 FRESNE

Tél : 03.21.58.32.84

polypoles
91070 BONDOUFLE

Tél : 01.64.48.20.62

polypoles
01600 TREVOUX

Tél : 04.37.25.19.91

polypoles
31120 PORTET/G.

Tél : 05.34.47.62.19